

ARTE Y FOTOGRAFÍA ANALÓGICO-DIGITAL, HERRAMIENTAS DE INTERVENCIÓN SOCIAL Y EMPODERAMIENTO PARA PERSONAS CON DEMENCIA TIPO ALZHEÍMER

Lorena López Méndez

Universidad de Salamanca - lorenalopezmendez@gmail.com

<http://dx.doi.org/10.17060/ijodaep.2015.n1.v2.12>

Fecha de Recepción: 12 Febrero 2015

Fecha de Admisión: 30 Marzo 2015

RESUMEN

Esta propuesta forma parte del proyecto de investigación “Reconstruyendo fragmentos cotidianos: Elaboración de contenidos digitales de ámbito cultural para personas con Alzheimer y otras Demencias” que se está realizando al amparo de la Beca Predoctoral PIRTU (ORDEN EDU/1204/2010, de 26 de Agosto), financiada por la Junta de Castilla y León y el Fondo Social Europeo. Dicha investigación forma parte del Proyecto AR.S (Arte y Salud Alzheimer), forman parte, el Departamento de Psicología Social y Antropología de la Universidad de Salamanca y el Departamento de Didáctica de la Expresión Plástica de la Facultad de Bellas Artes de la Universidad Complutense de Madrid. El proyecto consiste en el diseño e implementación de actividades artístico-educativas y contenidos digitales, en colaboración con el Centro de Referencia Estatal de Atención a Personas con Enfermedad de Alzheimer y otras Demencias de Salamanca (CRE), que se publicarán a modo de guía en el espacio virtual que cuentan en su web, para que puedan ser empleadas por cuidadores y familiares para trabajar con este perfil de personas, mejorando de esta manera su bienestar y calidad de vida.

Presentamos una serie actividades de implementación del proyecto en las que se acerca la Cultura digital a los participantes a través del Arte y la Tecnología, como herramientas para entender conceptos analógicos y digitales, mediante procesos de creación contemporáneos, con el objetivo de contribuir al disfrute, el juego y la experimentación, de manera que puedan desarrollar su propio proyecto de naturaleza artística y asociar conceptos de la cultura analógica con la digital.

Palabras clave: Arte, Tecnología, Demencia, Alzheimer, empoderamiento, actividades artístico-educativas.

ABSTRACT:

This proposal is part of the research project “Rebuilding everyday fragments: the development of digital content of cultural area for people with Alzheimer’s disease and other dementias” that is being carried out under cover of the predoctoral grant PIRTU (order EDU/ 1204/2010, of 26 August),

funded by the Junta de Castilla y León and the European Social Fund. This research is part of AR.S Project (Art Health and Alzheimer's disease), they are a part, the Department of Social Psychology and Anthropology from the University at Salamanca and the Department of Didactics of plastic expression of the Faculty of Fine Arts at the Complutense University of Madrid. The project involves the design and implementation of artistic activities and educational and digital content, in collaboration with the National Reference Centre of Care for People with Alzheimer's Disease and other Dementias of Salamanca (CRE), which will be published as a guide in the virtual space on their website, so that they can be used by caregivers and family to work with this profile of people, therefore we will improve their well-being and quality of life.

We present a series of project implementation activities in which we try to bring the digital culture to the participants through the Art and Technology as tools to understand analog and digital concepts, through processes of contemporary creation, with the aim to contribute to the enjoyment, the game and experimentation, in a way to allow them to develop their own artistic nature and associate concepts from analogue to digital culture.

Keywords: Art, Technology, Dementia, Alzheimer, empowerment, artistic- education activities

1. INTRODUCCIÓN

El presente artículo presenta la colaboración y participación de nuestro proyecto, "*Redescubriendo fragmentos cotidianos: Elaboración de contenidos digitales de ámbito cultural para personas con EA*" con el Centro de Referencia Estatal de Atención a Personas con Enfermedad de Alzheimer y otras Demencias de Salamanca (CRE) (Centro de Atención y Asistencia a personas con Alzhéimer y otras Demencias) del IMSERSO.

El proyecto se configura dentro del taller de Educación artística y visual y se acerca la Cultura digital al servicio y alcance de los participantes a través del Arte y la Tecnología, como herramientas para entender conceptos analógicos y digitales, mediante procesos de creación contemporáneos; con el objetivo de contribuir al disfrute, el juego y la experimentación, de manera que puedan desarrollar su propio proyecto de naturaleza artística y asociar conceptos de la cultura analógica con la digital. Establecemos una red de conexiones que tienen que ver con la realidad de su entorno, para ello nos centramos en el empoderamiento y autoconcepto de este perfil de personas, es decir fomentamos una participación activa y la capacidad de tomar decisiones que todavía perdura en este perfil de participantes, contribuyendo a mejorar su calidad de vida, bienestar e inclusión social. Debemos orientar esfuerzos en una misma dirección, para que la propia persona con Demencia, su familiar-cuidador y la sociedad pueda percibir sus capacidades y deseos, no sólo sus limitaciones.

La persona con Demencia tipo Alzhéimer, aunque pierdan memoria, el arte, la cultura y la tecnología puede reconstruir su biografía mediante el uso de estas herramientas, si procedemos a su inclusión dentro de la comunidad, si le hacemos visible en espacios públicos, si hacemos ver que todavía está ahí, entonces podremos hablar de que contribuimos a cumplir el artículo 27 de la Declaración Universal de Derechos Humanos que reconoce a toda persona el derecho a tomar parte libremente en la vida cultural de la comunidad y a gozar de las artes.

Con el diseño e implementación de este proyecto queremos aportar nuestro granito de arena, transfiriendo conocimientos mediante la alfabetización digital, el arte y la educación en personas de tercera edad. Es necesario hacer uso de estas herramientas para visibilizar a este perfil minoritario dentro del campo de la educación y panorama artístico.

A continuación, procederemos a explicar las dimensiones de la investigación "*Reconstruyendo fragmentos cotidianos*", después realizaremos un resumen de antecedentes de este proyecto y por último detallaremos el diseño e implementación de los talleres, metodología y conclusiones.

2. ANTECEDENTES: ARTE Y TECNOLOGÍA UNIDOS AL SERVICIO DE PERSONAS CON DEMENCIA TIPO ALZHEIMER.

En la era digital como sostiene Cynthia Freeland (2006:15) en su libro *"Pero ¿Esto es Arte?"*, nos encontramos en un mundo en el que por medio del uso de un CD-ROM o la World Wide Web, podemos hacer visitas "virtuales" a los museos sin la molestia de las multitudes y sobre todo sin el coste de transporte, lo que facilita la accesibilidad a la cultura a personas dependientes en riesgo de exclusión social, por lo tanto se fomenta su inclusión en la cultura. Sin olvidar que nos perdemos otras muchas sensaciones y vivencias: afectivas sensoriales, emocionales, comunicativas, etc. Pero por el contrario nos facilitan la accesibilidad a la educación y la cultura.

Actualmente el campo del uso de las tecnologías de la información en intervenciones no farmacológicas es de reciente interés, se están realizando investigaciones en las que las tecnologías y herramientas software facilitan el trabajo de terapeutas y educadores artísticos con personas que tienen demencia. A nivel internacional contamos con investigaciones sobre el uso de video (Hartwich y Brandecker, 1997) o de la fotografía digital (Wolf, 2007). Se trata de herramientas tecnológicas aplicadas en psicoterapia, que han dado resultados muy positivos al ser utilizada la tecnología como parte del proceso de la terapia de arte. Nos encontramos con ejemplos de programas citados en Kim, S., Kang, H, Chung,S & Hong, E. (2012: 397-98), tales como Descriptive Assessment for Psychiatric Art (DAPA) (Hacking, Foreman, & Belcher, 1996), the Diagnostic Drawing Series (DDS) (Cohen, Hammer, & Singer, 1988),the Formal Elements Art Therapy Scale (FEATS) (Gantt & Tabone, 1998), the Face Stimulus Assessment (FSA) (Hamilton, 2008), y the Computer Color Related Elements Art Therapy Evaluation System (C CREATES) (Kim, 2010; Kim, Bae, & Lee, 2007). Estos programas que analizan el uso del espacio, los detalles, la precisión de coloración, etc en una obra artística. Incluso algunos elementos son evaluados automáticamente por el sistema informático para una evaluación técnica de la "terapia" artística, para juzgar el color principal en un dibujo (Kim, 2008), la determinación de la colocación del color (Kim, Kang, & Kim, 2008), la estimación del nivel de la demencia sobre la base de elementos estructurados en un dibujo tipo Mándala, es decir la evaluación de la integridad y la precisión en la coloración de un patrón de mándala (Kim, Betts, Kim, y Kang, 2009; Kim, S., Kang, H., & Kim, Y, 2009) la calificación de la variedad de colores (Kim & Hameed, 2009), o el enfoque estadístico que compara la eficacia de varias herramientas de terapia del arte en la estimación del nivel de un estado psicológico (Kim, S., Kang, H, Chung,S & Hong, E. 2012; Kim, S., Han, J., & Oh, Y, 2012).

Destacamos también la investigación de Mihailidis, A.,Blunsden, S., Boger, J., Richards, B., Zutis, K., Young, L.,& Hoey, J. (2010), cuyo trabajo se recoge en el Artículo- "Towards the development of a technology for art therapy and dementia: Definition of needs and design constraints" (Hacia el desarrollo de una tecnología para la terapia del arte y la demencia: Definición de las necesidades y restricciones de diseño). El estudio apunta las necesidades de los terapeutas de arte y sus participantes, con el objetivo final de la creación de dispositivos o herramientas de software tipo Epad, que mejorarán el trabajo de educadores-terapeutas de arte con personas que tienen demencia. En este trabajo se describen las dos primeras fases del estudio: estudio multi-nacional, y el desarrollo de prototipos de dispositivos basados en los resultados de una encuesta online. En primer lugar, los resultados de la encuesta de terapeutas de artes creativas se presentan junto con un análisis de las necesidades, prácticas e ideas sobre tecnología. Después, el documento presenta los tres prototipos de posibles tecnologías más avanzadas de terapia que se desarrollaron sobre la base de la los resultados de la encuesta. Esta investigación muestra tanto la necesidad de soluciones tecnológicas en el ámbito de la arte terapia para las personas con demencia, así como una aceptación general y entusiasmo por la tecnología como una herramienta clínica para la práctica de terapias de arte creativas o educación artística. También de la encuesta en línea se identificó que esta nueva tec-

nología debe centrarse en actividades de pintura y dibujo, ya que estas fueron las actividades creativas que los encuestados sentían que los adultos mayores con demencia más disfrutaron, como también que el sistema debería permitir al usuario la libre selección de las actividades a realizar, implicando al educador tanto como sea necesario, incluyendo la opción de “co-creación” entre el usuario y el educador al utilizar el dispositivo.

Además, la retroalimentación para el usuario desde el dispositivo debe utilizar diferentes modalidades, incluyendo visuales y verbales. Finalmente, la encuesta reveló que, durante este proceso, el sistema debe ser capaz de evaluar la cantidad necesaria de interacción y orientación a través del seguimiento de las expresiones faciales del usuario.

A nivel Nacional el equipo formado por Delgado, Hervas y Arnardóttir (2014) en su procedimiento de investigación de una serie de experiencias de talleres artístico-museísticas, además de determinadas herramientas de investigación, han empleado un programa informático desarrollado por Paul Ekman (2003) denominado Micro Expression Training Tool (METT), para el reconocimiento de microexpresiones faciales de emociones que sirven al investigador-observador el análisis y sistematización de datos.

Pero alejándonos de la experiencia de las TICs en la recogida de información, procesamiento y sistematización, Pérez Sáez (2014) en el Seminario sobre TICs, Comunicación y Demencias, nos plantea muy bien ¿Cómo pueden ayudar las TIC en la demencia? Pérez Sáez (2014) sostiene que “Las TIC y la demencia no parecen hacer buena pareja: Los déficit en memoria y comunicación pueden dificultar el uso de las TIC, cómo también otros problemas asociados a la edad (déficits sensoriales o motores). Las personas mayores no suelen estar familiarizados (o incluso pueden “tener miedo”) de las TIC.” Pero si tenemos claro que todo el mundo puede beneficiarse de las TIC en algún nivel, depende como las utilicemos (Newall et al. 2002 citado en Pérez Sáez, 2014), pues pueden mejorar la calidad de vida de la persona con Demencia:

Permitiéndolos mantener la independencia y el control sobre sus vidas.

Proporcionando niveles apropiados de monitorización de personas en riesgo sin violar su privacidad.

Permite mantener a la gente intelectual y físicamente activa.

Proporcionando métodos de comunicación para reducir la soledad.

Las TIC sirven para romper el hielo:

Permiten conocer a la PCD (ayudándolo a buscar información online sobre su vida o intereses).

Ofrece conversaciones significativas y una oportunidad para la reminiscencia.

Punto de encuentro intergeneracional: Usar tablets en residencias puede ayudar a que los niños hablen con sus abuelos.

Ofrecen la oportunidad de participar en el mundo.

Consideramos que el empleo de las TICs en la Educación y concretamente en la Educación artística es un reto social, a través del Arte podemos generar y facilitar la ruptura de la “brecha digital” que irrumpe en personas de Tercera Edad, ampliando su cultura digital. Péres y Beltrán, (2007:460) postulan que “muchas personas mayores a partir de los 60 años, y otras desde bastante antes, dado su nivel social y cultural, han tenido menos acceso a determinados contextos técnicos, pueden convertirse en grandes desplazados de esta “aldea global” ya que son incapaces de acceder al uso de elementos técnicos para integrarse en ellas”.

A pesar de que la tecnología de la información, nos alejen de lo afectivo, sensorial y emocional que la obra de arte física nos ofrece, permitiéndonos en ocasiones tocar, oler y experimentarla, la parte intelectual de la misma permanece, lo que nos permite seguir desconcertándonos y al mismo tiempo proporcionándonos ideas y goce, a pesar de verlo a través de una pantalla. Por este motivo el Arte siempre ha sido importante para los seres humanos y siempre lo será.

Las TICs permiten a los expertos y profesionales de la Salud información útil para su toma de decisiones en el tratamiento psicoterapéutico, como apuntábamos en el punto anterior en el estudio de Seong-in Kim et al.(2009) y que Kapitan (2007:50) reitera, describiendo la actitud que los educadores artísticos deben tener y la dirección que deben tomar en la era de la información y expansión de tecnologías digitales, generando estudios interdisciplinarios.

3. MARCO PRÁCTICO: DISEÑO E IMPLEMENTACIÓN DE LA PROGRAMACIÓN.

El programa se implementó en colaboración con el Centro de Referencia Estatal de Atención a Personas con Enfermedad de Alzheimer y otras Demencias de Salamanca (CRE) (http://www.cre-alzheimer.es/crealzheimer_01/index.htm). Este Centro situado en Salamanca, se configura como un centro sociosanitario especializado y avanzado en investigación, análisis, conocimiento, evaluación y formación sobre el Alzheimer y otras demencias y en atención e intervención con las personas afectadas y sus familias.

En el programa se consideraron elegibles todos los usuarios del Centro (CRE) en fase moderada, (GDS 4 a 5 en la escala de Reisberg) y en MMSE presentaban una puntuación que iba desde 12 a 27 (M=20, SD= 3,6). A todos ellos (N=17) se les ofreció la posibilidad de incorporarse al programa. Finalmente participaron de manera continuada 16. 8 usuarios (7 mujeres y 1 hombre) del centro de día y 8 usuarios (7 mujeres y 1 hombre) de unidades de convivencia, seleccionadas por su interés por el Arte y sus procesos técnicos. Fig.1

Fig.1. Grupo Centro de día y Planta. Participantes n=16.



4. METODOLOGÍA DE INVESTIGACIÓN.

La metodología implementada fue de carácter cualitativo, concretamente se llevó a cabo una rigurosa observación participante. Así como entrevistas no estructuradas a auxiliares-cuidadoras y personal socio-sanitario. Uno de los objetivos era obtener perspectiva de terceros sobre cómo estaba diseñada la intervención. Todos los datos fueron registrados como notas de campo o capturados con una cámara digital fotográfica- grabadora y transcritas posteriormente. Respecto al análisis de datos fueron recogidos mediante el programa de análisis de datos atlas.ti (versión 7).

Asimismo nos centramos en **Modelos de comunicación y atención integral centrados en la persona**, (Brooker, 2013), desarrollados ampliamente por Kitwood (1997), en Dementia Care Mapping, a este modelo lo describió como un intento de obtener el punto de vista de la persona con demencia, empleando la combinación entre técnica observacional y empatía, y Yanguas (2005), que consideró que la atención de este perfil de enfermo debe afrontarse desde dos ejes: la prevención -rehabilitación de todas sus capacidades y la integración, intervención y participación. Dicho modelo, insiste en la importancia de mantener la identidad de la persona con demencia, pues en nume-

ARTE Y FOTOGRAFÍA ANALÓGICO-DIGITAL, HERRAMIENTAS DE INTERVENCIÓN SOCIAL Y EMPODERAMIENTO PARA PERSONAS CON DEMENCIA TIPO ALZHEIMER

rosas ocasiones algunas de sus alteraciones conductuales son la respuesta de su malestar por falta de comprensión a sus necesidades individuales.

También en el **Método de validación** de Naomi Feil (1980), que considera que validar es reconocer los sentimientos de una persona, es decir indicar que sus sentimientos son ciertos. Por tanto, utilizamos la empatía para sintonizar con la realidad de la persona con demencia, aportándole seguridad, fuerza y capacidad de valía, siendo esta una manera de devolverle su dignidad y sentimiento de capacidad, transmitiendo una imagen positiva de ellas mismas. (Ullán, 2011).

El programa de educación artística se configuró en 28 sesiones, Tabla 1, durante 5 meses a razón de una sesión semanal de 1 hora y 30 minutos en formato grupal (2 grupos de 8 usuarios máximo). La intervención se realizó entre las 15:00 y las 19:00 p.m. en un espacio designado específicamente para la actividad y aislado de las unidades de convivencia y el centro de día. Las sesiones se llevaron a cabo con la presencia de una experta en Educación artística, una educadora social y una auxiliar de clínica.

En el diseño del programa se tomaron una serie de puntos básicos para el desarrollo del programa (Ullán et al. 2012) y los talleres piloto diseñados e implementados fueron concretamente diez, **Tabla 1**, llevado a cabo en tres fases:

4.4.1. Fase de Análisis/APRECIACIÓN-Presentación de contenido audiovisual con imágenes de artistas que se tomaron como referencia.

4.4.2. Fase PRODUCCIÓN-Realización de obra personal por parte de los participantes.

4.4.3. Fase puesta en común-Esta se subdivide en dos apartados:

4.4.3.1. Debate previo a la realización de la Fase de producción.

4.4.3.2. Dialogo de los resultados obtenidos.

Los talleres se llevaban a cabo en una o dos sesiones que tenían una duración variable de entre 60 y 90 minutos. El número de sesiones en las que participaron los usuarios gira entorno a los 6 y 21 ($M = 9.4$, $SD = 5.4$). Las personas que se abandonaron el taller fue por no afinidad con el resto del grupo.

Tabla 1. Talleres realizados en el Programa de Educación Artística en el Centro CRE de Alzheimer.

TALLER. Título	TÉCNICA	Nº Sesiones	Sinopsis
1. ARTE Y CULTURA POP.	Collage	4	Aproximación a la cultura del cartel de cine en España y concretamente a los carteles de Jano, uno de los mejores cartelistas del cine Español de los años 60 .A su vez, estableceremos relaciones y vínculos con el Arte Pop.
2. MOSAICOS: DE LA TEXELA AL PIXEL.	Collage	2	Este proyecto pretende mostrar a lo largo de la historia, la evolución de la técnica del mosaico, de la tesela al píxel actual o también conocido como píxel art. De esta manera se acerca al participante a la cultura digital.

4. OBJETOS: RELATORES DE VIDA.	Collage y pintura	2	Trabajamos con obras de artistas que utilizan objetos cotidianos, para estimular sus recuerdos y anécdotas construyendo metáforas y poesías visuales. Introduciremos el concepto Objeto encontrado u objeto trouvé.
5. RASTROS: ESTELAS DEL PASO DEL TIEMPO.	Grabado	4	Realizamos reminiscencia con los participantes, sumergiéndoles en la magia de los cuentos populares, a través de la obra de artistas de diferentes épocas que utilizan el cuento como discurso para que el participante genere su propia narración a través del uso de la técnica del collagraph.
6. PELLIZCANDO LA NATURALEZA.	Pellizco- arcilla.	4	Construimos una obra colaborativa en land-art. Dialogamos sobre como habitar los espacios públicos dejando nuestra huella o impronta en él, a través de creaciones artísticas cotidianas e improvisadas.
7. P´AQUÍ- P´ALLÍ. SALAMANCA CIUDAD DE CULTURA.	Fotografía y Pintura	2	Descubrimos y construimos una nueva visión de Salamanca por medio de narraciones y dichos populares que los participantes conocen e intentamos reproducirlas plásticamente interviniendo sobre fotografías cedidas por el grupo- Fotos antiguas de Salamanca- en Facebook.
8. SENDEROS EFIMEROS	Fotografía	4	Mediante el empleo de arena como herramienta plástica, descubrimos el stop- motion (pixelación) como técnica de animación que nos permite construir historias y recuerdos de cada participante.
9. ¿Quién ES QUIEN?.JUEGO VISUAL.	Fotografía	1	En equipo y conjuntamente estableceremos un juego de adivinanzas referente a los distintos monumentos y calles emblemáticas que componen la ciudad de Salamanca, con el objetivo de afianzar el recuerdo de espacios del entorno del participante. Nos serviremos de las obras fotográficas intervenidas de la sesión <i>P´aquí P´allí</i> . Al finalizar construimos un gran mural con las obras.

ARTE Y FOTOGRAFÍA ANALÓGICO-DIGITAL, HERRAMIENTAS DE INTERVENCIÓN SOCIAL Y EMPODERAMIENTO PARA PERSONAS CON DEMENCIA TIPO ALZHEIMER

10. TEJIENDO MEMORIA-ATANDO CABOS.	Bordar-dibujar con hilo.	3	El objetivo de este taller es crear una obra a partir del bordado de una palabra con la que se sienta identificado el participante. Dialogaremos sobre las labores típicas que realizan las mujeres y que la mayoría de hombres no saben. Emplearemos una de las técnicas más comunes
------------------------------------	--------------------------	---	--

Emplearemos una de las técnicas más comunes en las labores de costura como es el bordado, para dibujar con hilo.



*Fig.2. Participante T. Marilyn
Taller Arte y Cultura Pop.
Tempera sobre papel, 29,7 x 42cm.
Octubre 2014.*



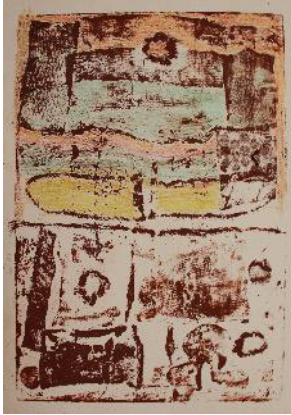
*Fig.3. Participante P. Sierra de Francia.
Taller Memoria del Paisaje.
Collage. 29,7 x 42 cm.
Noviembre 2014.*



*Fig.4. Participante N. España.
Taller Pellizcando la naturaleza.
Pasta modelar. Medidas variables.
Diciembre 2014.*



*Fig.5. Participante M. Olas.
Taller Senderos Efímeros.
Arena- Medidas variables.
Enero 2015.*



*Fig.6. Participante N. España.
Taller Rastros.
Grabado. 29,7 x 21 cm.
Diciembre 2014.*



*Fig.7. Participante M. Olas.
Taller P aquí P allí.
Intervención sobre postal.
Enero 2015.*

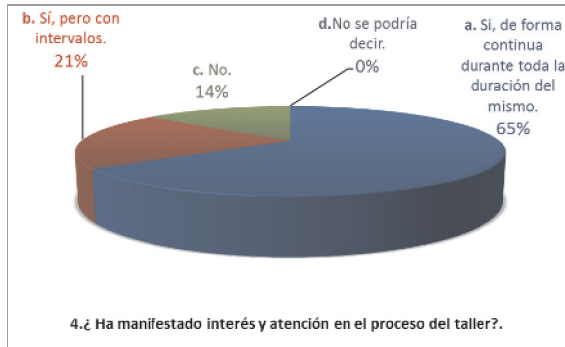


*Fig.8. Participante C. Margarita.
Bordado sobre tela de arpillera. 15 cm.
Febrero 2015.*

En el análisis de resultados y en concreto su evaluación, se llevó a cabo de manera consensuada respondiendo a un formulario resumen (Ullán et al. 2012) acerca de cada participante, entre las educadoras que formaban el equipo. El nivel de desacuerdo solía ser bajo y en caso de duda siempre se seleccionaba la opción de respuesta que menos compromiso implicaba.

En relación a la pregunta 4. **¿Ha manifestado interés y atención en el proceso del taller?**

ARTE Y FOTOGRAFÍA ANALÓGICO-DIGITAL, HERRAMIENTAS DE INTERVENCIÓN SOCIAL Y EMPODERAMIENTO PARA PERSONAS CON DEMENCIA TIPO ALZHEIMER

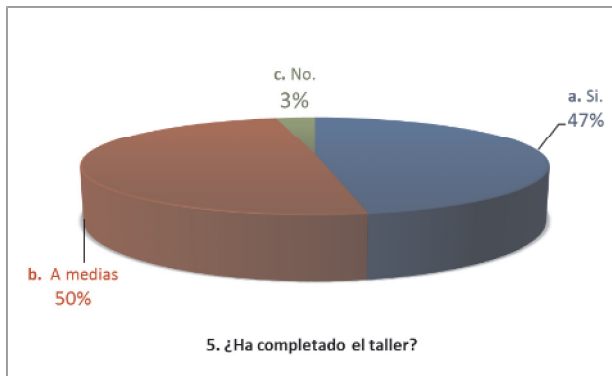


De las 208 evaluaciones recogidas, hemos obtenido un 65% (n=136) en la respuesta a. *Sí de forma continua durante toda la duración del mismo*. Un 21%(n=43) en la respuesta b. *Sí pero con intervalos*. Un 14%(n=29) en la c. *No*, y por último en la d. *No se podría decir*, un 0% (n=0).

Ante estos resultados, consideramos la participación, el esfuerzo y el interés mostrado por los participantes, factores claves en nuestro modelo educativo, siendo este de garantía pues presentamos una valoración alta 86% en su interés y atención durante el proceso del taller. Por el contrario el porcentaje de participantes que consideramos que no han manifestado interés y atención es irrelevante dentro del total de participantes analizados, estando este valor entorno al 14%. También destacamos un porcentaje nulo de participantes de los que no se podría precisar su interés y atención en el proceso del taller.

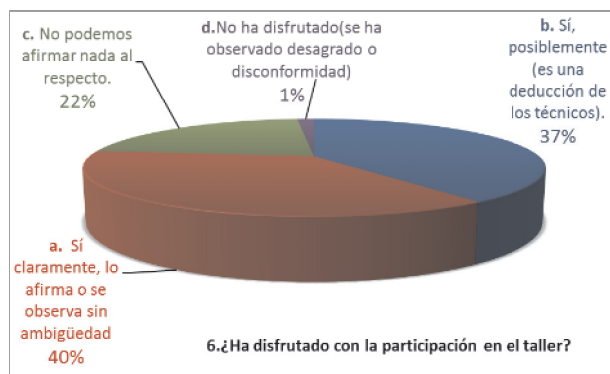
En general la asistencia y participación en el taller ha sido muy positiva del 90%(n=15 de 16), pues en la mayoría de los casos todos querían asistir al taller, aunque en alguna ocasión sea como mero espectador y salvo en dos ocasiones dos participantes abandonaron el aula –taller, uno por desavenencias con el grupo y otro por estado de ansiedad y agitación previo al taller.

Respecto a la cuestión **5. ¿Ha completado el trabajo del taller?**



Hemos alcanzado en la respuesta a. *Sí*, un 47%(n=98). En la b. *A medias*, un 50%(n=103) y en la c. *No*, un 3%(n=7). Si analizamos estas respuestas podemos afirmar que los participantes precisan más tiempo del estipulado para realizar la obra.

Por último, contestando a la pregunta **6. ¿Ha disfrutado del taller?**



Se ha obtenido los siguientes resultados, en la respuesta a. *Sí claramente, lo afirma o se observa con ambigüedad*, un 40% (n=83). En la respuesta b. *Sí, posiblemente (es una deducción de los técnicos)* un 37% (n=77). En la c. *No podemos afirmar nada al respecto*, un 22% (n=45) y por último d. *No se podría decir*, un 1% (n=3).

En este punto tenemos que señalar que un 77%, ha disfrutado en el taller, el ambiente generado en el mismo ha sido agradable y distendido. Frente a un 23% que no podríamos especificar.

5. CONCLUSIONES.

Analizados los resultados podemos señalar una serie de beneficios psicosociales de bienestar físico, mental y emocional que han contribuido a una mejor calidad de vida y bienestar de los participantes por medio de un aumento de la actividad y por consiguiente del capital social, la fuerza y capacidad cognitiva, la creación de relaciones significativas y el aumento de auto-estima. En general ha contribuido a un mejor funcionamiento psicológico del participante.

Los participantes con demencia leve pueden transmitir la profundidad y la proporción y el detalle en su obras de arte, sin embargo la mayoría de los pacientes con demencia moderada no son capaces de crear formas y figuras que representen una idea que está en sus memoria, pero pueden todavía producir obra utilizando el color y la composición de manera abstracta, creando imágenes geométricas. (Stewart, 2004).

Existen evidencias científicas que afirman el poder del arte para ayudar a pacientes con demencia (Miller & Hou 2004; Gray, 2011; Stuckey & Nobel, 2010; Geue et al ,2010; Hogan, 2001). Como sostienen Chancellor, Duncanc & Chatterjeea (2014:4) esas evidencias se resumen en: la intervención con Arte se basa en las capacidades preservadas en lugar de en la discapacidad que padece la persona. En segundo lugar, el arte proporciona un vehículo para la expresión emocional en los pacientes que tienen problemas para comunicarse verbalmente.

A raíz de la implementación de este proyecto por diversas instituciones desde hace cuatro años, consideramos conveniente continuar diseñando estudios e investigando sobre esta problemática, pues las técnicas de participación creativa y artística en el cuidado de la demencia, nos permiten trabajar hacia la respuesta a la pregunta de qué mecanismos están en juego en la evidencia experimental de los resultados positivos que observamos en el campo tanto del contexto de las Demencias como en el de la Educación artística en contextos no formales.

La comunicación, sentido del humor y espacio de confort que se genera a través del uso de contenidos digitales (archivo) de obras de artistas de diferentes épocas y estilos y los procesos

artístico-educativos nos permite centrarnos en la persona con demencia, (Kitwood & Bredin 1992.) para reconocer sus capacidades que aún se encuentran preservadas, de crecimiento, significado y compromiso, además de enseñarnos una importante lección acerca de la vida. Los beneficios psicosociales percibidos en los datos cualitativos recogidos durante la participación en el taller fueron: mayor estimulación cognitiva, sentido de propósito y sentido de utilidad, reminiscencia, alegría por aprender cosas nuevas, contacto con otros participantes, aceptación de capacidades, no temor al error. Estos beneficios contribuyen a una mayor transferencia y transformación de la investigación en Educación artística.

Algunos participantes (n=9) reconocieron que el proceso de aprender nuevos conceptos artísticos así como el diálogo entre compañeros o entre educador-usuario les ayudó a permanecer cognitivamente estimulados. Como afirmaron varios participantes: “ Me gustan las charlas sobre obras de arte y temas cotidianos porque me hacen pensar en cosas que no pasaban desde hace tiempo, cuando era joven”. [...] “Para mí es muy importante seguir siendo productivo y sentir que importa mi opinión a otras personas”. [...] “Lo mejor de esta experiencia es pasar un rato divertido, viendo cosas nuevas, una oportunidad para ver”. [...]

La inclusión del arte y la tecnología en programas centrados en la estimulación cognitiva para personas mayores con demencia permitirá, no sólo un intercambio de conocimientos entre educador y participante, sino también una manera positiva de incidir en su reserva cognitiva, mejorando así su calidad de vida. Por lo tanto y a pesar del tamaño limitado de la muestra, consideramos que son necesarios más programas de artes para personas con Demencia tipo Alzheimer como el descrito, pues proporciona placer y mejora en los síntomas neuropsiquiátricos, la autoestima y el comportamiento social de quien la práctica.

REFERENCIAS

- Brooker, D. (2013). *Atención centrada en la Persona con Demencia*. Barcelona: Octaedro.
- Chancellor, B. Duncanc, A & Chatterjee, A. (2014). Review Art Therapy for Alzheimer's Disease and Other Dementias. *Journal of Alzheimer's Disease* 39 (2014) 1–11. doi 10.3233/JAD-131295.
- Feil, N. (2002). *Validación. Un método para ayudar a las personas mayores desorientadas*. Barcelona: Herder.
- Freeland, C. (2006). *Pero ¿esto es arte?*. Madrid: cuadernos arte cátedra.
- Geue K, Goetze H, Buttstaedt M, Kleinert E, Richter D, Singer, S. (2010). An overview of art therapy interventions for cancer patients and the results of research. *Complement Ther Med* 18, 160-170. <http://dx.doi.org/10.1016/j.ctim.2010.04.001> PMID:20688262
- Gray AE. (2011). Expressive arts therapies: Working with survivors of torture. *Torture* 21, 39-47. PMID:21422605
- Hartwich, P., & Brandecker, R. (1997). Computer based art therapy with inpatients: Acute and chronic schizophrenics and borderline cases. *The Arts in Psychotherapy*, 24(4), 367–373. [http://dx.doi.org/10.1016/S0197-4556\(97\)00042-7](http://dx.doi.org/10.1016/S0197-4556(97)00042-7)
- Hogan S. (2001). *Healing Arts: The history of art therapy*, Jessica Kingsley Publishers, London.
- Kim, S. (2008). Computer judgment of main color in a drawing for art psychotherapy assessment. *The Arts in Psychotherapy*, 35, 140–150. <http://dx.doi.org/10.1016/j.aip.2008.01.002>
- Kim, S., Kang, H., & Kim, K. (2008). Computer determination of placement in a drawing for art therapy assessment. *The Arts in Psychotherapy*, 35, 49–59. <http://dx.doi.org/10.1016/j.aip.2007.09.004>
- Kim, S., Betts, D. J., Kim, H., & Kang, H. (2009). Statistical models to estimate level of psychological disorder based on a computer rating system: An application to dementia using structured mandala drawings. *The Arts in Psychotherapy*, 36, 214–221.

- <http://dx.doi.org/10.1016/j.aip.2009.03.002>
- Kim, S. I., & Hameed, A. I. (2009). A computer system to rate the variety of color in drawings. *Art Therapy: Journal of the American Art Therapy Association*, 26(2), 73–79. <http://dx.doi.org/10.1080/07421656.2009.10129740>
- Kim, S., Kang, H., & Kim, Y. (2009). A computer system for art therapy assessment of elements in structured mandala. *Arts in Psychotherapy*, 36(1), 19-28. doi:10.1016/j.aip.2008.09.002 doi:10.1016/j.aip.2009.03.002. <http://dx.doi.org/10.1016/j.aip.2008.09.002>
- Kim, S., Kang, H, Chung,S & Hong, E. (2012). A statistical approach to comparing the effectiveness of several art therapy tools in estimating the level of a psychological state. *The Arts in Psychotherapy*, 39, 397-403. <http://dx.doi.org/10.1016/j.aip.2012.07.004>
- Kim, S., Han, J., & Oh, Y. (2012). A computer art assessment system for the evaluation of space usage in drawings with application to the analysis of its relationship to level of dementia. *New Ideas in Psychology*, 30(3), 300-307. doi:10.1016/j.newideapsych.2012.02.002. <http://dx.doi.org/10.1016/j.newideapsych.2012.02.002>
- Kitwood, T. (1997). *Dementia reconsidered: the person comes first*. New York: Open University Press.
- Mihailidis, A., Blunsden, S., Boger, J., Richards, B., Zutis, K., Young, L., & Hoey, J. (2010). Towards the development of a technology for art therapy and dementia: Definition of needs and design constraints. *Arts in Psychotherapy*, 37(4), 293-300. doi:10.1016/j.aip.2010.05.004 <http://dx.doi.org/10.1016/j.aip.2010.05.004>
- Miller BL, Hou CE. (2004). Portraits of artists: Emergence of visual creativity in dementia. *Arch Neurol* 61, 842-844. <http://dx.doi.org/10.1001/archneur.61.6.842> PMID:15210520
- Nuere, S. (2002). E- Learning y educación artística: hacia la enseñanza virtual de las artes visuales. *Arte, Individuo y Sociedad*, Vol. 14.
- Pérez Sáez, E. (2014). *Tecnologías de la información y Comunicación (TIC) y Demencias*. Salamanca: Centro CRE de Referencia Estatal de Alzheimer y otras Demencias.
- Rosenberg, L. Nygård, L. (2014). Learning and using technology in intertwined processes: A study of people with mild cognitive impairment or Alzheimer's disease. *Dementia*13: 662-677. doi:10.1177/1471301213481224. <http://dx.doi.org/10.1177/1471301213481224>
- Stallings JW, Emporia KS (2010) Collage as a therapeutic modality for reminiscence in patients with dementia. *Art Ther J Am Art Ther Assoc* 27, 136-140. <http://dx.doi.org/10.1080/07421656.2010.10129667>
- Stewart, EG. (2004). Art therapy and neuroscience blend: Working with patients who have dementia. *Art Ther J Am Art Ther Assoc* 21, 148-155. <http://dx.doi.org/10.1080/07421656.2004.10129499>
- Stuckey HL, Nobel J. (2010). The connection between art, healing, and public health: A review of current literature. *Am J Public Health* 100, 254-263. <http://dx.doi.org/10.2105/AJPH.2008.156497> PMID:20019311 PMCID:PMC2804629
- Ullán.A.M (2011). Una experiencia de educación artística contemporánea para personas con demencia. *El Proyecto AR.S: Arte y Salud. Arte, Individuo y Sociedad*.23.º Especial.pp.77.88.Madrid. PMCID:PMC3165265
- Ullán,A.M.Belver,M,H.Badia,M.Moreno,C.Garrido,E.Gómez-Isla,J.González-Ingelmo,E. Delgado,J.Serrano,I.Herrero,C, Manzanera,P & Tejedor,L (2012).Contributions of an artistic educational program for older people with early dementia: An exploratory qualitative study. *Dementia*. 0(0). DOI: 10.1177/1471301211430650.pp1-22.
- Yanguas Lezaun, J. (2005). I+D+I en Gerontología. *Geriatría: Revista iberoamericana de geriatría y gerontología*. Vol. 21, Nº. 5. (Ejemplar dedicado a: Fundación MATIA. Parte II), págs. 234-241. ISSN 0212-9744

ARTE Y FOTOGRAFÍA ANALÓGICO-DIGITAL, HERRAMIENTAS DE INTERVENCIÓN SOCIAL Y EMPODERAMIENTO PARA PERSONAS CON DEMENCIA TIPO ALZHEIMER

Wolf, R. I. (2007). Advances in phototherapy training. *The Arts in Psychotherapy*, 34, 124–133.
<http://dx.doi.org/10.1016/j.aip.2006.11.004>